

2021
(재)전문
무용수
지원센터
사업안내

DANCERS'
CAREER
DEVELOPMENT
CENTER
(재)전문무용수 지원센터

2021 (재)전문무용수지원센터 사업안내

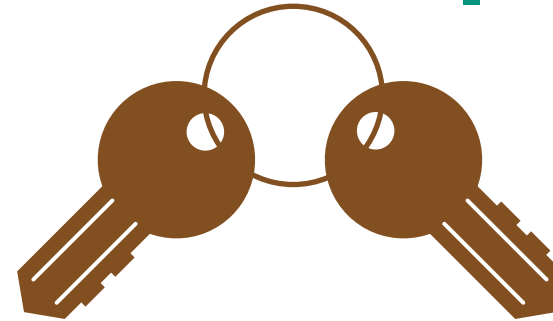
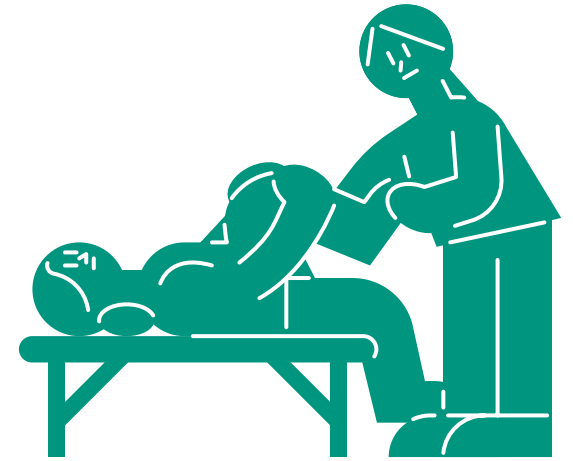


(재)전문무용수지원센터는 무용예술인의 직업전환과 복지향상을 목표로 2007년에 1월에 설립된 재단(문화체육관광부 승인)으로, 5,300여명의 무용예술인이 회원으로 등록되어 있습니다.

무용예술인의 은퇴 후 일자리 창출을 위한 직업전환 지원, 공연 중 발생한 상해치료비 지원과 상해예방지원, 공개오디션을 통해 무용단과 무용수를 연결해주는 댄서스잡마켓 등 무용예술인의 권익을 보호하고 창작활동을 지원하고 있습니다.

CONTENTS

● 2021 신규 지원사업	05
2021 연간사업일정	06
● 직업전환	07
직업전환 교육비 지원	08
직업전환 아카데미	10
- 실무형 창의인재교육프로그램	10
- 독일통합예술교육EMP자격증 워크숍	12
- KINESIO TAPING 국제공인자격증 워크숍	15
- 무용재활전문트레이너 양성과정 아카데미	16
- Dance for PD(파킨슨 환자를 위한 무용프로그램)	17
- Dance for Dementia(치매환우들을 위한 무용프로그램)	19
- Adaptive Dance 프로그램 강사양성	20
- 무용영상콘텐츠 제작교육프로그램	21
직업전환 컨설팅	22
● 상해지원	23
상해치료비지원	24
찾아가는 상해예방	26
전문무용수 부상예방검진	27
● 댄서스잡마켓	29
댄서스잡마켓 댄스커넥션 1&7	30
댄서스잡마켓 합동오디션	34
● 2021 제주 국제 댄스포럼	37
● 무용인 한마음축제	39
● 대관사업	41
DCDC Dance Studio 마루	42
제주 문화공간 마루	43
전문무용수지원센터 세미나실	44



※ 2021 신규사업

신규사업 WHAT'S NEW

댄서스잡마켓 댄스커넥션1&7

댄스커넥션 1&7은 안무가에게 안무비를 제공하고 최대 7명까지 무용수 출연료를 지원함으로써 창작역량을 강화하고 안정적인 작품활동을 할 수 있는 환경을 만들어 무용예술인의 성장을 도모하고자 합니다.

● 지원내용

- 전공별로 안무가 2명 선정하여 안무비 지원(상·하반기 각 1명씩 300만원)
- 안무가에게 최대 7명까지 무용수 출연료 지원(1인 100만원)

댄서스잡마켓 합동오디션

코로나 19로 침체된 문화예술계 위기를 극복하고, 위축된 공연예술계 활성화를 위해 공연이 확정인 무용단 및 무용수를 대상으로 분기별 신청을 받습니다.

2021년 댄서스잡마켓 합동오디션은 좀 더 많은 무용예술인이 지원받을 수 있도록 예산 규모를 확대하였습니다.

● 지원내용

- 무용단: 무용단별 최대 5명 지원가능
※극장규모/출연인원/작품길이/
공연소모비용/타기관 지원여부에 따라 결정
- 무용수: 무용수 공연출연료 지원
(1인당 100만원)

무용영상콘텐츠 제작교육프로그램

(재)전문무용수지원센터는 공연현장에서 활용할 수 있도록 공연영상제작 및 온라인 중계 능력을 가진 인재양성과 영상물 제작 및 공유를 위한 교육프로그램을 통해 비대면 공연시대에 부합하는 융복합공연 환경조성의 인적기반을 마련하고자 합니다.

● 지원내용

- 온라인 예술 콘텐츠
- 창작과정, 창작발표 공연실황 등 예술활동을 온라인 미디어를 활용한 콘텐츠 제작 및 운영

※자세한 사업내용은 해당 사업페이지를 참고해주시기 바랍니다.

2월

- 상해 치료비지원
- Dance for PD 온라인 수업
- Dance for Dementia 파견

3월

- 직업전환 교육비지원(1차)
- 실무형 창의인재교육 프로그램
- 직업전환 컨설팅
- 상해 치료비지원
- 찾아가는 상해예방
- 댄스커넥션1&7(상반기)
- Dance for PD 온라인 수업
- Dance for Dementia 파견
- 4~6월 대관 접수

4월

- 독일통합예술교육EMP자격증 워크숍(3급)
- KINESIO TAPING 국제공인자격증 워크숍
- 직업전환 컨설팅
- 상해 치료비지원
- 찾아가는 상해예방
- 부상예방검진
- 댄서스잡마켓 합동오디션(상반기)
- Dance for PD 온라인 수업
- Dance for Dementia 파견

5월

- 독일통합예술교육EMP자격증 워크숍(2급)
- 직업전환 컨설팅
- 상해 치료비지원
- 찾아가는 상해예방
- 부상예방검진
- Dance for PD 온라인 수업
- Dance for Dementia 파견

6월

- 직업전환 컨설팅
- KINESIO TAPING 국제공인자격증 워크숍
- 상해 치료비지원
- 찾아가는 상해예방
- 부상예방검진
- Dance for PD 온라인 수업
- Dance for Dementia 파견
- 7~9월 대관 접수

7월

- 직업전환 컨설팅
- 상해 치료비지원
- 찾아가는 상해예방
- 부상예방검진
- Dance for PD 온라인 수업
- Dance for Dementia 파견

8월

- 직업전환 교육비지원(2차)
- 무용재활전문트레이너 양성과정(사전교육)
- 직업전환 컨설팅
- 상해 치료비지원
- 찾아가는 상해예방
- 부상예방검진
- Dance for PD 온라인 수업
- Dance for Dementia 파견
- 제주 국제 댄스포럼
- 제주 국제 여름 무용학교

9월

- 댄스커넥션1&7(하반기)
- 직업전환 컨설팅
- 무용재활전문트레이너 양성과정(기본교육)
- 상해 치료비지원
- 찾아가는 상해예방
- 부상예방검진
- Dance for PD 온라인 수업
- Dance for Dementia 파견
- 무용인 한마음축제 in 성남
- 10~12월 대관 접수

10월

- 댄서스잡마켓 합동오디션(하반기)
- 직업전환 컨설팅
- 무용재활전문트레이너 양성과정(기본교육)
- 상해 치료비지원
- 찾아가는 상해예방
- 부상예방검진
- Dance for PD 온라인 수업
- Dance for Dementia 파견

11월

- 직업전환 컨설팅
- 상해 치료비지원
- 찾아가는 상해예방
- 부상예방검진
- Dance for PD 온라인 수업
- Dance for Dementia 파견
- 2021 아름다운 무용인상 시상식

12월

- 직업전환 컨설팅
- 상해 치료비지원
- 찾아가는 상해예방
- 부상예방검진
- Dance for PD 온라인 수업
- Dance for Dementia 파견

※상기 사업일정은 변경될 수 있습니다.

직업전환



\$ 직업전환 교육비지원

사업목적 무용예술인이 직업을 전환할 때 발생하는 교육비를 지원함으로써
직업전환을 위한 역량강화 및 실질적인 직업전환 기회를 제공합니다.

사업내용

- 지원금액: 직업을 전환할 때 발생하는 교육비 일부 지원
중위소득/경력/교육계획을 근거로 최종지원금액 결정
※지원금액은 신청금액과 다를 수 있음
- 교육기관: 교직이수 과정 및 온라인 강의 지원 불가
※온라인 학위과정은 예외로 인정하여 지원 가능함
직업훈련포털(HRD-Net)에 등록되어있는 교육기관 및 분야는 지원불가
※확인이 어려울 경우, 온라인 신청 전 센터에 연락주시기 바랍니다.
상반기는 3월 이후·하반기는 8월 이후 교육부터 지원 가능함

사업기간

- 상반기 신청기간(1차): 2021년 3월 1일(월) ~ 3월 12일(금)(오후 6시까지 온라인신청)
- 서류제출기간: 2021년 3월 19일(금)까지
※우편등기접수 2021년 3월 19일(금) 17:30 도착분에 한하여 인정(방문접수 불가)
- 하반기 신청기간(2차) : 2021년 8월 2일(월) ~ 8월 13일(금)(오후 6시까지 온라인신청)
- 서류제출기간 : 2021년 8월 20일(금)까지
※우편등기접수 2021년 8월 20일(금) 17:30 도착 분에 한하여 인정(방문접수 불가)

지원대상

- 직업전환 교육비지원을 원하는 무용수
※한국무용, 현대무용, 발레 전공자만 가능
※무용과 재학생 지원 불가



제출서류

교육시작 전 제출서류	교육완료 후 제출 서류
<ul style="list-style-type: none"> ·직업선호도 검사 완료 확인서 (온라인 신청 시 파일업로드) <ul style="list-style-type: none"> -워크넷(www.work.go.kr) 회원가입 후→직업심리검사→성인대상심리검사(직업선호도검사 L형) ·직업전환 지원신청서 및 이력서 <ul style="list-style-type: none"> -서명 후 원본 제출 ·교육비 납입영수증 <ul style="list-style-type: none"> -교육기관 발행 서류 -교육기관이 명시되어있는 영수증 ·개인정보수집 및 활용 동의서 1부 <ul style="list-style-type: none"> -주민등록등본 등재 인원 모두 서명 ·주민등록등본 1부 <ul style="list-style-type: none"> -발급일자 30일 이내 ·신청인 및 성인 “가구원” 소득금액증명 <ul style="list-style-type: none"> -기초생활수급자 증명서(해당지원자) -차상위계층 증명서(해당지원자) (근로소득자용, 종합소득세신고자용, 연말정산한 사업소득자용 해당 건 일체) -소득 없을 경우 사실증명(신고사실없음) 각 1부 ·최종학교 졸업증명서 1부 ·경력증명서 각 1부 <ul style="list-style-type: none"> -공연출연확인자료: 리플렛 또는 프로그램북 사본 제출 가능 	<ul style="list-style-type: none"> ·직업전환 교육완료확인서 <ul style="list-style-type: none"> -서명 후 원본제출 ·교육 종료 확인서 <ul style="list-style-type: none"> -수료증, 졸업증명서, 자격증 중 해당사항 제출 ·직전학기 성적증명서 원본 <ul style="list-style-type: none"> -대학원등록금 지원자에 해당(신·편입생 해당 없음) ·신분증 사본 ·통장 사본

서류제출 방법

- 우편등기접수(방문접수 불가)
- 주소: (03075)서울시 종로구 명륜2가 8-67번지 (어젤리아명륜1) 4층

지원방법

- 센터 홈페이지 온라인신청 후, 서류제출

유의사항

- 교육 시작 전, 직업전환 교육비지원 온라인신청을 완료해야 지원가능
 - 교육기관 및 일정이 확정되고, 교육비 결제까지 완료된 교육에 한하여 지원가능
- 직업전환 교육비지원 신청은 1년 최대 2회 지원 가능
 - 댄서스잡마켓, 상해치료비지원, 상해예방 수혜자가 직업전환 교육비지원을 신청할 경우 1년 1회 지원 가능
- 대학원 교육비지원의 경우, 성적 평점이 A이상일 경우에 다음 학기 연속지원 가능
 - 성적 평점이 A이하일 경우 연속지원 불가(다음 연도에 신청 가능)
- 교육 중도 포기할 경우, 지원받은 금액의 50%를 반환할 수 있음

신청비 안내

- 신청비 금액: 3만원
 - ※교육비지원 승인이 확정된 무응수에 한하여 신청비를 납부해주셔야 합니다.

문의

- R&D사업팀 직업전환 교육비지원 담당자
- 전화 02-720-6203 | 이메일 su0144@dcdcenter.or.kr

직업전환 아카데미 - 실무형 창의인재교육프로그램

사업목적 (재)전문무용수지원센터는『실무형 창의인재교육프로그램』을 통해 행정인력으로 직업전환을 희망하는 전문무용수를 대상으로 예술행정이론·직무역량강화교육을 지원하고 교육을 수료한 인력을 문화예술기관·무용단으로 파견하여 수료자가 실질적인 행정 경험과 공연 기획자로서 일자리를 얻을 수 있는 기회를 마련하고자 합니다.

사업내용 ·행정인력으로 직업전환을 희망하는 전문무용수를 대상으로 한 예술행정이론·직무역량강화교육 지원
·교육을 수료한 무용수와 문화예술기관 및 무용단 매칭을 통한 현장실무 파견

사업기간 ·신청기간: 2021년 2월 15일(월)~3월 17일(수)(오후 6시까지 온라인 신청)
·교육프로그램: 2021년 3월~4월(총 10강)
 ※세부 교육프로그램은 추후 홈페이지에 공지 예정
·교육장소: (재)전문무용수지원센터 세미나실
서울시 종로구 명륜2가 8-67번지(어쩔리아명륜1) 4층
·현장실무파견: 2021년 5월~12월(파견기관과 협의 후 결정) / 문화예술기관 및 무용단
 ※현장실무 대상에 적격자 없을 시 파견하지 않을 수 있음

지원대상 ·교육프로그램 90%이상 수업참여가 가능한 무용수
 ※한국무용, 현대무용, 발레 전공자만 가능
 ※무용과 재학생 지원 불가

직업전환 아카데미 - 실무형 창의인재교육프로그램

가산점 제도

- 컴퓨터 활용능력 자격증 소지자
※현장실무 최종 선정 시 평가점수에 반영
-

지원내용

- 2021년 5월~12월(최대 6개월/파견기관과 협의 후 결정) / 문화예술기관 및 무용단
 - 인건비 1개월 1,822,480원(세전금액)지원 / 주 5일(1일 8시간 / 주 40시간)
-

지원방법

- 센터 홈페이지 온라인 신청 및 직업선호도 검사 완료확인서 업로드
※직업선호도 검사 완료 확인서
-워크넷(www.work.go.kr)회원가입→직업심리검사→성인대상심리검사(직업선호도검사 L형) 실시
-

신청비 안내

- 신청비 금액 : 3만원
※수업시작 3일전까지 신청비 납부가 확인 되어야 교육을 이수 할 수 있습니다.
-

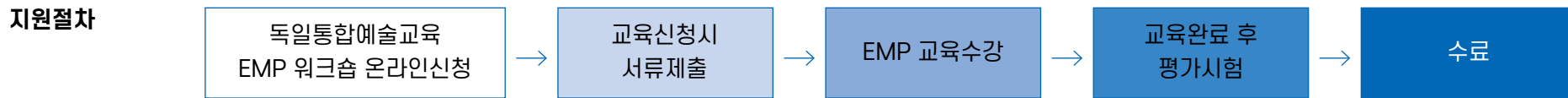
문의

- R&D사업팀 실무형 창의인재교육프로그램 담당자
전화 02-720-6203 | 이메일 su0144@dcdcenter.or.kr

🏠 직업전환 아카데미 - 독일통합예술교육EMP자격증 워크숍

사업목적 (재)전문무용수지원센터는 독일통합예술교육EMP자격증 워크숍을 통해 직업전환을 희망하는 전문무용수를 대상으로 EMP에 대한 기본적인 이해와 활용능력을 제공하여, 현장 교사로서 유아, 아동, 청소년, 성인을 대상으로 지도함에 있어서 수업대상자의 예술성은 물론, 개인의 인성과 사회성을 발달에 영향을 미칠 수 있는 역량과 기량을 가진 전문가를 양성하고자 합니다.

사업내용 EMP는 Elementare Musikpädagogik의 줄임말로써 “가장 근본적으로 이루어져야 하는 음악교육”을 뜻하며 독일통합예술교육 EMP는 한 수업 안에서 음악과 움직임을 중심으로 다른 예술분야의 요소들로 구성되어진 전형적인 독일의 통합예술교육입니다.



지원대상 ·무용수 및 안무가, 무용과 4학년 졸업예정자

지원내용 ·EMP자격증과정 3급 교육비 60% 지원
·EMP자격증과정 2급 교육비 60% 지원

사업기간 ·3급 자격증 과정: 2021년 4월 예정(자세한 일정은 추후 센터 홈페이지 공지)
·2급 자격증 과정: 2021년 5월 예정(자세한 일정은 추후 센터 홈페이지 공지)
·교육장소: (재)전문무용수지원센터 세미나실/ DCDC Dance Studio 마루
(서울시 종로구 창경궁로 253-1번지 어펠리아 명륜 1 4층)

🏠 직업전환 아카데미 - 독일통합예술교육EMP자격증 워크숍

EMP 자격증과정 응시자격 및 혜택

	● 1급: 총 84시간 이수	● 2급: 총 72시간 이수	● 3급: 총 30시간 이수
응시자격	연령: 제한없음 학력: 석사이상	연령: 제한없음 학력: 제한없음	연령: 제한없음 학력: 제한없음
혜택	-현장교사자격 2년이상 -3급 지도자급 자격 -사단법인한국이앰피협회 교육프로그램개발참여자격	-현장교사자격	-2급 보조교사 자격
자격증과정	-EMP (Elementare Musikpädagogik 12시간) -리드믹(Rhythmik 12시간) -타악기(Percussion 12시간) -즉흥연주(Improvisation 12시간) -언어와 표현(sprechen undausdrücken 12시간) -MBI(음악과 움직임 상호작용 12시간) -공연기획(12시간)	-즉흥연주(Improvisation 16시간) -교수법 (Didaktik 16시간) -코레오그래피(Choreographie 12시간) -언어(Sprechen 14시간) -Praxis(어린이 그룹 수업 실습과 청강 14시간)	-EMP(Elementare Musikpädagogik 10시간) -리드믹(Rhythmik 10시간) -타악기(Percussion 10시간)

EMP 자격증 3급 과정 내용

EMP(Elementare Musikpädagogik 10시간)	-통합예술교육 EMP의 개요 -기본적인 음악 교육의 의미와 EMP교육의 차이점 -수업구성의 형태 및 목적과 기대효과
리드믹(Rhythmik 10시간)	-신체의 연주 의미 이해 및 신체부위가 가진 다양한 소리와 울림 경험 -몸으로 강약을 익히며 흥미로운 박자와 리듬을 느끼며 체험 -음악적 요소와 신체 조정능력을 향상 -음악과 움직임의 연관성을 쉽게 이해하며 안무를 직접 창작
타악기(Percussion 10시간)	-Percussion악기에 대한 이해와 소품과 도구를 이용한 응용 연주법

EMP 자격증 2급 과정 내용

즉흥연주(Improvisation 16시간)	-간단한 악기, 각자 다를 수 있는 악기, 신체타악기, 환경의 소리를 이용하여 움직임과 예술음악교육에 필요한 음악을 즉흥적으로 연주하는 방법
교수법(Didaktik 16시간)	- EMP를 통하여 예술성과 사회성 함양을 목적으로 아이들 각자의 성향과 재능에 맞추어 재미와 흥미를 동반한 능동적 형태의 교수방법
코레오그래피(Choreographie 12시간)	- 움직임을 기본적 작용을 이해하고 즉흥적인 움직임을 창작함으로써 예술음악교육의 신체활용방법
언어(Sprechen 14시간)	-교육시 현장에서 필요한 발성과 신체내부의 인지를 통한 다양하고 풍부한 성량 그리고 올바른 발음과 읽기등 언어와 관련된 기술과정
Praxis(어린이 그룹 수업실습과 청강 14시간)	- 실제현장에서의 수업방식을 그대로 재현하고 진행하는 수업. 수업대상자들과 2급과정에서 학습한 내용을 바탕으로 수업방법과 요령을 효과적으로 학습 할 수 있는 과정

🏠 **직업전환 아카데미** - 독일통합예술교육EMP자격증 워크숍

지원방법

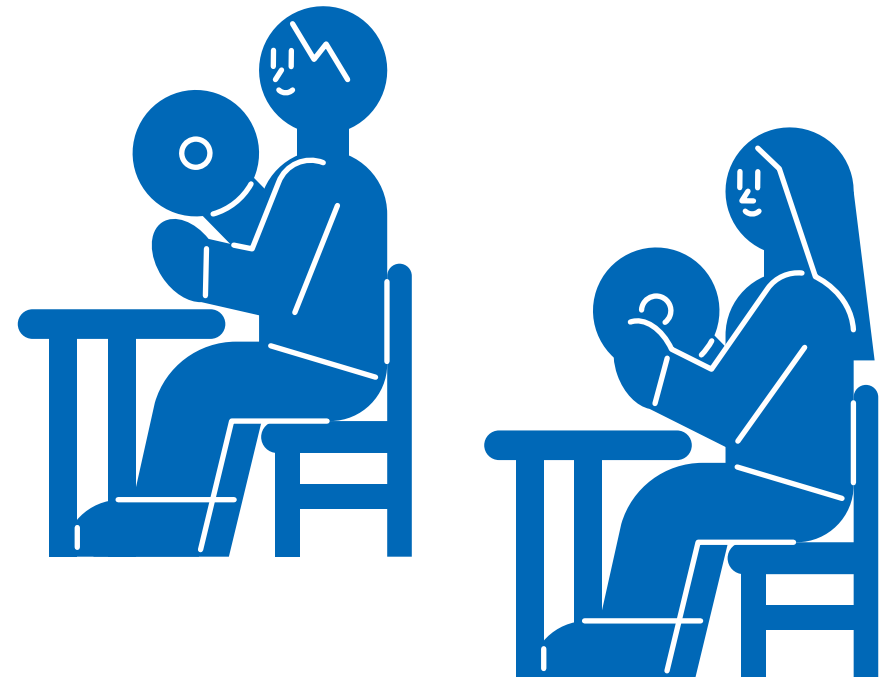
- 센터 홈페이지 온라인 신청 및 직업선호도 검사 완료확인서 업로드
 - ※직업선호도 검사 완료 확인서
- 워크넷(www.work.go.kr)회원가입→직업심리검사→성인대상심리검사(직업선호도검사 L형) 실시

신청비 안내

- 신청비 금액 : 3만원
 - ※수업시작 3일전까지 신청비 납부가 확인 되어야 교육을 이수 할 수 있습니다.

문의

- R&D사업팀 독일통합예술교육EMP 담당자
- 전화 070-4219-4936 | 이메일 prodancer@dcdcenter.or.kr



🏠 **직업전환 아카데미** - KINESIO TAPING 국제공인자격증 워크숍

사업목적 (재)전문무용수지원센터에서는 직업전환을 고민하고 있는 무용수들에게 KINESIO TAPING 관련 직업 수행능력을 강화하여 다양한 분야로 직업을 전환 할 수 있도록 KINESIO TAPING 국제공인자격증에 필요한 지식과 정보를 제공합니다.

사업내용 ·CKTT 국제 공인 자격증
Level 1과 Level 2 과정을 참여하고 국제 협회에서 주관하는 시험을 합격하면 Certified Kinesio Taping Technician(CKTT)이 될 수 있습니다.

테이핑 해부학(4시간 과정)	Kinesio Taping을 적용하는데 필요한 기본적인 해부학 지식을 습득합니다.
Level 1(4시간과정)	Kinesio Precuts의 사용과 Kinesio Taping 기본 지식을 배우게 됩니다.
Level 2 (4시간과정)	자주 발생하는 운동사고에 대한 치료법을 Level 2에서 배우게 됩니다. Level 2 자격조건으로는 Level 1을 이수하거나, 보건/건강과 운동 분야를 전공한 경우입니다. Level 2를 마치면서 국제협회에서 주관하는 CKTT자격증 시험을 치를 수 있게 됩니다. 80%이상을 받은 경우에 CKTT국제 공인 자격증을 받게 됩니다. 세미나 비용에는 수업료, 재료비, 시험 전형료 그리고 1년간 국제 협회 회원자격이 포함되어 있습니다.

사업기간 ·교육일시 (총 2회 진행)
-1회: 2021년 4월 24일(토)~25일(일)
-2회: 2021년 6월 26일(토)~27일(일)
·교육장소: (재)전문무용수지원센터 강의실
서울시 종로구 명륜2가 8-67번지(어쩔리아명륜1) 4층

지원방법 ·센터 홈페이지 온라인 신청 및 직업선호도 검사 완료확인서 업로드
※[직업선호도 검사 완료 확인서](#)
-워크넷(www.work.go.kr) 회원가입 후→직업심리검사→성인대상심리검사(직업선호도검사 L형)

지원대상 ·무용수 및 무용과 4학년 졸업예정자
※한국무용, 현대무용, 발레 전공자만 가능

신청비 안내 ·신청비 금액: 3만원
※수업 시작 3일전까지 신청비 납부가 확인 되어야 교육을 이수 할 수 있습니다.

지원내용 ·CKTT 국제공인자격증 교육비용 전액 지원

문의 ·R&D사업팀 KINESIO TAPING 국제공인자격증 워크숍 담당자
전화 070-4219-4937 | 이메일 dolce@dcdcenter.or.kr

직업전환 아카데미 - 무용재활전문트레이너 양성과정

사업목적	(재)전문무용수지원센터는 무용재활전문트레이너로 직업전환을 고민하고 있는 무용수를 위해 무용재활전문트레이너 양성과정을 개발하였습니다. 이를 통해 교육에 참여한 무용수에게는 직업전환 교육의 기회를, 활동 중인 무용수에게는 무용 전문 지식을 가진 트레이너에게 트레이닝을 받을 수 있는 환경을 제공합니다.
사업내용	·다양한 교육을 통한 무용재활전문트레이너로서의 역량강화 ·사단법인 대한선수트레이너협회의 AT자격연수 기회제공 및 연수비용 지원
사업기간	·사전교육: 2021년 8월 ~ 9월 예정 ·기본교육: 2021년 9월 ~ 10월 예정 ·교육장소: (재)전문무용수지원센터 세미나실 (서울시 종로구 창경궁로 253-1번지 어펠리아 명륜1 4층)
지원대상	·무용수, 무용과 4학년 졸업예정자
지원내용	·사전교육: 해부학 수업, 테이핑 워크숍 후 평가 ·기본교육: 신체 부위별 손상 및 재활운동, 트레이닝 원리, 컨디셔닝 프로그램 등 심화교육 후 평가 ·KATA AT자격연수: 사전교육, 기본교육을 모두 통과한 수료자에게는 사)대한선수트레이너 협회(KATA)에서 실시하는 AT자격 연수의 기회가 주어지며 연수비용의 60% 지원
유의사항	·사전교육 평가 통과자만 기본교육에 참여 가능합니다. ·기본교육 평가 통과자만 수료증을 받으실 수 있으며, 수료자에 한해 AT자격 연수의 기회가 주어집니다. ·AT자격 연수 비용은 AT자격 연수를 수료했을 경우에 연수비용의 60%를 지원합니다.
지원방법	·센터 홈페이지 온라인 신청 및 직업선호도 검사 완료확인서 업로드 ※ 직업선호도 검사 완료 확인서 -워크넷(www.work.go.kr) 회원가입 후→직업심리검사→성인대상심리검사(직업선호도검사 L형)
신청비 안내	·신청비 금액: 3만원 ※ 수업 시작 3일전까지 신청비 납부가 확인 되어야 교육을 이수 할 수 있습니다.
문의	·R&D사업팀 무용재활전문트레이너양성과정 담당자 전화 070-4219-4936 이메일 prodancer@dcdcenter.or.kr

직업전환 아카데미 - Dance for PD 파킨슨 환우들을 위한 무용프로그램

사업목적 (재)전문무용수지원센터는 마크모리스 무용단에서 개발한 무용을 활용한 파킨슨병 무용교육프로그램 Dance for PD 강사 양성 프로그램을 국내에 최초로 도입, 운영하기 위한 인프라 구축과 초고령화 사회를 준비하는 정부의 문화예술 정책에서 선도적 지위 확보와 예술의 사회적 효용 가치에 대한 인식 확대 및 무용예술인의 일자리 창출에 기여하고자 합니다.

사업내용

- Dance for PD 강사 양성
마크모리스 무용단과 협업을 통해 국내 전문 무용수와 안무가들을 대상으로 한 강사 양성
국내 무용수 미국 현지 교육프로그램 이수 지원
마크모리스 무용단 전문가 초청 국내 워크숍 진행
- Dance for PD 강사 파견
Dance for PD 사업을 통해 양성된 강사를 전국 종합병원, 재활 및 요양병원이나 장애생활 체육센터 등에 파견하고
(재)전문무용수지원센터가 주관하는 Dance for PD 수업 진행기회
- Dance for PD Network
파킨슨병 관련 의학전문가들과 Dance for PD 프로그램의 의학적인 효능에 관련하여 연구진행, 파킨슨병에 특화된 병원이나 의료진이 있는 병원이나 센터를 대상으로 Dance for PD 사업과 관련해 상시적인 협업관계 유지

사업기간

- 수업: 2021년 1월 ~ 12월
- 파견: 2021년 3월 ~ 12월 예정
- 워크숍: 2021년 하반기 예정
※코로나로 워크숍 일정은 변경될 수 있습니다.

지원대상 ·무용수, 안무가, 무용을 전공한 무용치료사

직업전환 아카데미 - Dance for PD 파킨슨 환우들을 위한 무용프로그램

- 지원내용**
- 2단계: 교육비 전액
 - 3단계: 워크숍 참가비 지원
 - 4단계: 워크숍 참가비 일부지원
-

- 지원방법**
- 센터 홈페이지 온라인 신청 및 직업선호도 검사 완료확인서 업로드
※직업선호도 검사 완료 확인서
-워크넷(www.work.go.kr) 회원가입 후→직업심리검사→성인대상심리검사(직업선호도검사 L형)
 - 1단계: 마크모리스 홈페이지(Dance for PD) 온라인신청 및 자격심사
 - 2단계: 온라인학습 프로그램 이수(Dance for PD 프로그램 소개, 단계별 학습 및 평가) ※영어로 이론수업이 진행되며 총 11시간 이수과정
 - 3단계: 입문워크숍 ※영어로 수업이 진행되며 총 16시간 이수과정
 - 4단계: 심화워크숍 ※영어로 수업이 진행되며 총 16시간 이수과정
 - 3,4단계는 통역이 제공됩니다.
-

- 유의사항**
- Dance for PD 3, 4단계 워크숍 이수자에 한하여 수료증이 발급됩니다.
 - 워크숍 이수 후 50시간 주강사로 활동 후 강사기회가 주어집니다.
 - 온, 오프라인 교육생 선발 및 모든 교육과정은 마크모리스 무용단에서 주관합니다.
-

- 신청비 안내**
- 신청비 금액: 3만원
※워크숍 시작 3일전까지 신청비 납부가 확인 되어야 강사교육과정을 이수 할 수 있습니다.
-

- 문의**
- R&D사업팀 Dance for PD 담당자
전화 070-4219-4936 | 이메일 prodancer@dcdcenter.or.kr

🏠 **직업전환 아카데미** - Dance for Dementia 치매 환우들을 위한 무용프로그램

사업목적	(재)전문무용수지원센터는 무용을 활용하여 치매환우를 위한 Dance for Dementia 강사양성 프로그램을 국내에 소개하고 무용교육프로그램을 통한 치매 환우들의 삶의 질 개선과 치매예방을 위하여 치매 국가 책임제 동참과 함께 무용예술인의 일자리 창출에 기여하고자 합니다.		
사업내용	·Dance for Dementia 강사 양성 마크모리스 무용단과 협업을 통해 국내 전문 무용수와 안무가들을 대상으로 한 강사 양성 ·Dance for Dementia 강사 파견 워크숍을 통해 양성된 강사를 전국 치매안심센터에 파견		
사업기간	·파견: 2021년 3월 ~ 12월 예정 ·워크숍: 2021년 하반기 예정 ※코로나로 워크숍 일정은 변경될 수 있습니다.		
지원대상	·무용수, 안무가, 무용을 전공한 무용치료사, Dance for PD 워크숍 수료자		
지원내용	·워크숍 참가비 지원		
지원방법	·센터 홈페이지 온라인 신청 및 직업선호도 검사 완료확인서 업로드 ※ 직업선호도 검사 완료 확인서 -워크넷(www.work.go.kr) 회원가입 후→직업심리검사→성인대상심리검사(직업선호도검사 L형)		
신청비 안내	·신청비 금액: 3만원 ※ 수업 시작 3일전까지 신청비 납부가 확인 되어야 강사교육과정을 이수 할 수 있습니다.	문의	·R&D사업팀 Dance for Dementia 담당자 전화 070-4219-4936 이메일 prodancer@dcdcenter.or.kr

🏠 직업전환 아카데미 - Adaptive Dance 프로그램 강사양성

사업목적 (재)전문무용수지원센터는 무용을 활용하여 배리어프리의 관점에서 접근을 통하여 장애우를 위한 Adaptive Dance 프로그램으로 강사를 양성하고 장애인 관객의 공연 관람 확대를 위해 무용음성해설가를 필요로 하는 극장에 파견하고자 합니다.

사업내용

- Adaptive Dance 프로그램
국내 전문 무용수와 안무가들을 대상으로 한 강사 양성
- 무용음성해설가 파견
무용수출신의 무용음성해설가를 전국 공연장에 파견

사업기간

- Adaptive Dance 워크숍 : 2021년 하반기 예정 ※코로나로 워크숍 일정은 변경될 수 있습니다.
- 무용음성해설가 파견: 2021년 3월 ~ 12월 예정

지원대상

- Adaptive Dance 프로그램
무용수, 안무가, 무용을 전공한 무용치료사, Dance for PD & Dementia 워크숍 수료자
- 무용음성해설가 파견
무용수 출신의 무용음성해설가

지원내용 ·워크숍 참가비 지원 및 무용음성 해설사 파견비

신청비 안내

·신청비 금액: 3만원

※Adaptive Dance 프로그램 워크숍 시작 3일전까지 신청비 납부가 확인 되어야 강사교육과정을 이수 할 수 있습니다.

지원방법 ·추후 센터 홈페이지에 공지에정

문의

·R&D사업팀 Adaptive Dance 담당자

전화 070-4219-4936 | 이메일 prodancer@dcdcenter.or.kr

직업전환 아카데미 - 무용영상콘텐츠 제작교육프로그램

사업목적 (재)전문무용수지원센터는 공연현장에서 활용할 수 있도록 공연영상제작 및 온라인 중계 능력을 가진 인재양성과 영상물 제작 및 공유를 위한 교육프로그램을 통해 비대면 공연시대에 부합하는 융복합공연 환경조성의 인적기반을 마련하고자 합니다.

사업내용 ·창작과정, 창작발표 공연실황 등 예술활동을 온라인 미디어를 활용한 콘텐츠 제작 및 운영

사업기간 ·기본과정: 2021년 4월~6월 예정
·고급과정: 2021년 7월~9월 예정
·전문가과정: 2021년 10월~12월 예정 ※코로나로 워크숍 일정은 변경될 수 있습니다.

지원대상 ·무용수, 안무가

지원내용 ·온라인 예술 콘텐츠 교육

지원방법 ·센터 홈페이지 온라인 신청 및 직업선호도 검사 완료확인서 업로드
※직업선호도 검사 완료 확인서
-워크넷(www.work.go.kr) 회원가입 후→직업심리검사→성인대상심리검사(직업선호도검사 L형)

신청비 안내 ·신청비 금액: 3만원
※수업 시작 3일전까지 신청비 납부가 확인 되어야 교육을 이수 할 수 있습니다.

문의 ·R&D사업팀 무용영상콘텐츠 제작교육프로그램 담당자
전화 070-4219-4936 | 이메일 prodancer@dcdcenter.or.kr

직업전환 컨설팅

사업목적 무용예술인의 진로에 대한 고민을 함께 나누고 모색하고자 합니다. 검증된 검사도구를 활용하여 전문컨설턴트의 맞춤형 취업 컨설팅을 제공합니다. 단계별 교육과 상담을 통해 지원자에게 자기분석과 커리어플랜을 구체적으로 구상할 수 있는 시간을 갖고자 합니다.

사업내용

- 전문 컨설팅 배정, 개인별 체계적 분석
- 진로탐색 및 경력목표 설정
- 셀프 마케팅(구직역량 강화)
- 구직 단계별 문제해결력 향상
- 무용을 전공한 멘토와의 매칭을 통해 심층적이고 전문적인 진로 상담

사업기간

- 2021년 3월~예산 소진 시 까지
- ※상세일정은 센터 홈페이지에 공지
- ※컨설팅 희망일 최소 1주일 전까지 신청

지원대상

- 직업전환 컨설팅을 원하는 무용수
- ※한국무용, 현대무용, 발레 전공자만 가능
- ※무용과 재학생 지원 가능

지원내용

- 맞춤형 컨설팅 지원
- 자기분석 및 커리어 플랜 설정
- 이력서/자기소개서 작성 및 면접 1:1 코칭
- 최근의 고용동향과 채용시장 안내
- 적합한 채용정보 찾기 등 구체적인 나만의 구직전략 수립
- 다양한 직업전환 성공/실패 사례 소개
- 무용 및 근접 분야 직업/진로 탐색

지원방법

- 센터 홈페이지 온라인 신청 및 직업선호도 검사 완료확인서 업로드
- ※직업선호도 검사 완료 확인서
- 워크넷(www.work.go.kr) 회원가입 후→직업심리검사→성인대상심리검사(직업선호도검사 L형)

문의

- R&D사업팀 무용영상콘텐츠 제작교육프로그램 담당자
- 전화 070-4219-4936 | 이메일 prodancer@dcdcenter.or.kr

상해지원



\$ 상해 치료비 지원

사업목적 순수 무용 공연 연습 또는 공연 중 상해를 입은 무용수에게 병원 치료비 및 재활비를 지원함으로써 무용수들의 치료비 부담을 감소시킵니다.

사업내용 ·지원범위: 무용수가 직접 부담한 병원 진료비, 치료비 및 재활비

항목	세부내용
병원비	국민건강보험 요양급여 기준에 정하지 않은 비급여 진료비 (급여 항목 지원 제외)
재활비	의사의 진단 하에 발급된 진단서를 근거로한 재활 치료비 (진단서상 재활 치료기간 필히 명시) -진단서 상의 재활 치료 기간 동안 발생한 치료비만 지원
지원불가항목	·이송비, 간병 및 간호비, 상급 병실료, 증명서 발급료 ·보험금으로 보장 받은 진료 및 치료비 ·지원요청금액 중 신청자의 개인 실비보험에서 지원받은 금액을 제외한 나머지 금액에 대해 규정에 따라 지원

- 지원상해: 전년도 상해부터 올해 발생한 상해까지 지원 가능
- 지원기관: 전국 의료기관 및 재활기관
- 지원금액: 소득수준/경력을 근거로 최종지원 금액 결정

지원자격 ·2020년~2021년 공연연습, 공연 중 상해를 입은 무용수
※한국무용, 현대무용, 발레 공연만 가능
※재학생 지원 불가

지원방법 ·센터 홈페이지 온라인 신청 후 해당 서류제출
※우편 등기접수만 가능(방문접수 불가)

서류제출방법 ·우편등기접수(방문접수 불가)
·주소: (03075)서울시 종로구 명륜2가 8-67번지(어펠리아명륜1) 4층

제출서류

병원비 지원금 신청 서류	재활비 지원금 신청 서류
<ul style="list-style-type: none"> ·홈페이지 온라인신청 ·사고사실확인서 원본 1부 <ul style="list-style-type: none"> -센터양식(센터 홈페이지 다운로드) -단체 직인 날인 필수 (직인이 없는 프로젝트단체의 경우 단체장 신분증 사본 첨부 필수) ·경력증명서 또는 재직증명서 <ul style="list-style-type: none"> -재직증명서 발급이 어려울 경우 출연한 프로그램 복 표지 (년도 표기되어 있는 페이지), 본인 이름이 표기되어 있는 페이지 사본 ·진단서 원본 1부 ·진료비 계산서 · 영수증 원본 일체 (급여, 비급여가 표시된 영수증) ·보험가입조회서 <ul style="list-style-type: none"> -내 보험 찾아줌 홈페이지에서 발급 ·보험금 지급 내역서 <ul style="list-style-type: none"> -개인 보험이 가입되어있는 무응수에 한함 	<ul style="list-style-type: none"> ·홈페이지 온라인신청 ·사고사실확인서 원본 1부 <ul style="list-style-type: none"> -센터양식(센터 홈페이지 다운로드) -단체 직인 날인 필수 (직인이 없는 프로젝트단체의 경우 단체장 신분증 사본 첨부 필수) ·경력증명서 또는 재직증명서 <ul style="list-style-type: none"> -재직증명서 발급이 어려울 경우 출연한 프로그램 복 표지 (년도 표기되어 있는 페이지), 본인 이름이 표기되어 있는 페이지 사본 ·진단서 원본 1부 ·재활 필요 기간 반드시 명시 ·재활 센터 카드영수증 혹은 현금 영수증 원본 ·재활치료기관 이용확인서 1부 <ul style="list-style-type: none"> -센터양식(센터 홈페이지 다운로드) -재활센터 직인 날인 필수 (직인이 없을 경우 재활센터 사업자 등록증 첨부 필수)

병원비 · 재활비 공통 신청 서류

<ul style="list-style-type: none"> ·주민등록등본 원본 ·신청자 및 성인 “가구원” 소득금액증명 → 국세청 홈택스 발급가능 (근로소득자용, 종합소득세신고자용, 연말정산한 사업소득자용 해당 건 일체) ↳ 발급처: 국세청 홈택스 > 민원증명 > 민원증명발급신청 > 소득금액증명 <ul style="list-style-type: none"> ※ 기초생활수급자 증명서(해당지원자) ※ 차상위계층 증명서(해당지원자) <ul style="list-style-type: none"> ↳ 발급처: 국민건강보험공단 > 민원신청 > 개인민원 > 차상위증명서 발급 ※ 사실증명-신고사실없음(해당지원자) <ul style="list-style-type: none"> ↳ 발급처: 국세청 홈택스 > 민원증명 > 사실증명신청 ·주민등록등본 등재 인원의 개인정보수집 및 활용 동의서 1부 ·통장사본
--

유의사항

<ul style="list-style-type: none"> ·병원비, 재활비를 모두 신청 할 경우 전체 서류 준비 ·재활센터에서 받은 치료기간과(재활치료기관 이용확인서에 명시) 병원에서 진단 받은 재활치료 기간이 일치해야 함

신청비 안내

<ul style="list-style-type: none"> ·신청비 금액: 3만원 ※치료비지원 승인이 확정된 무응수에 한하여 신청비를 납부해주셔야 합니다.
--

문의

<ul style="list-style-type: none"> ·R&D사업팀 상해치료비지원 담당자 전화 070-4219-4937 이메일 dolce@dcdcenter.or.kr

찾아가는 상해예방

사업목적 부상이 잦은 무용수들에게 재활트레이너를 파견하여 무용수들의 부상을 사전에 방지하고자합니다.

사업내용 ·무용단이 원하는 날짜와 장소에 전문 재활트레이너를 파견하여 부상 예방 및 재활에 관한 테이핑, 트레이닝 등을 받을 수 있도록 지원합니다.

사업기간 ·2021년 3월 ~ 12월 예정 ※예산 소진 시 조기 마감될 수 있음

지원대상 ·무용단 ※한국무용, 현대무용, 발레 공연 단체

지원내용 ·1회 3시간 이내, 최대 트레이너 2인까지 파견

파견 시간	트레이너 1인 당 무용수 인원
1시간	1명~2명
2시간	3명~5명
3시간	6명~9명

지원방법 ·센터 홈페이지 온라인 신청

신청비 안내

·신청비 금액: 5만원
※파견이 승인된 무용단에 한하여 신청비를 납부해주셔야 합니다.

유의사항 ·트레이닝 받을 무용수 인원에 맞춰 파견시간 신청
·지원 취소 및 스케줄 변동 시 최소 3일전 센터에 사전 연락 필수
※스케줄 변동 및 신청 시간·무용수 인원이 지켜지지 않을 경우 2년간 사업 참여가 제한 될 수 있음

문의

·R&D사업팀 상해예방 담당자
전화 070-4219-4937 | 이메일 dolce@dcdcenter.or.kr

전문무용수 부상예방검진

사업목적 무용수들이 검진을 통해 부상의 원인을 파악하고 그에 따른 조기 치료를 진행하여 은퇴까지 이어질 수 있는 상해를 방지할 수 있도록 합니다.

사업내용 ·무용수에게 특화된 부상예방검진 지원
·다양한 검진과 전문의와의 상담을 통해 부상의 원인을 파악

사업기간 ·2021년 4월 ~ 12월 예정
※예산 소진 시 조기 마감될 수 있음

지원대상 ·무용단, 무용수
※한국무용, 현대무용, 발레 공연 단체 및 무용수

지원방법 ·희망 검진일 2주일 전까지 센터 온라인 신청 후 문진표 작성

유의사항 ·검진 희망일 최소 2주일 전에 신청하셔야 합니다.
·문진표 작성 후 지참하여 방문해 주시기 바랍니다.
·검진 6시간 전부터 금식이며 신분증을 꼭 지참해 주시기 바랍니다.
·원활한 검진을 위해 본관 지하 1층에서 검진복으로 환복해주시기 바랍니다.(검진복은 병원에 준비되어 있습니다.)
·최소 신청시간 10분전까지 도착해주시기 바랍니다.
·검진 시간에 늦게 될 경우 검진이 어려울 수 있습니다.
·부득이한 사정으로 신청 날짜에 검진이 어려울 경우 최소 3일전까지 연락 주셔야합니다.
※사전 연락 없이 당일 취소 시 다음 검진 지원에 불이익이 있을 수 있음

☑️ 전문무용수 부상예방검진

지원내용

- 검진기간: 월~금 (세부 신청 시간은 홈페이지 참조)
- 소요시간: 1인당 1시간 30분 소요
- 검진 세부항목(의학적 검사 및 문진→정형외과적 영상검사→기능적 검사→판정 및 상담)

항목	내용
1	의학적검사 및 문진 건강상태에 대한 평가, 병력 및 생활습관에 대한조사
1-1	신체계측 기본적인 신체계측, 신체질량지수 및 체형분석(근육량, 체지방등)
1-2	EKG 심전도 검사
1-3	BMD(여성만) DXA 를 이용한 골밀도검사
1-4	체지방검사 DXA 를 이용한 체지방측정
2	정형외과적 영상검사 신체정렬 상태 및 관절에 대한 영상검사
2-1	방사선 촬영 척추 및 골반, 양측 슬관절부, 양측 족관절부
3	혈액검사 전혈검사 + 간기능 검사 + 신장기능검사
4	기능적검사 기능적 움직임 및 근육 관절 기능 평가
4-1	FSST 기능적 움직임 평가
4-2	Tightness & Flexibility 근육 관절 기능 평가
4-3	Orthopedic Exam 주요관절 정형외과적 평가
4-4	Gross Posture 중립자세 평가
5	정형외과 전문의 진료
6	치료(심화검진 해당 무용수만) 검진 및 정형외과 진료를 바탕으로 추가치료 필요 소견 있을 시 심화 검진 진행
6-1	교정도수치료 척추와 관절의 바른 정렬을 도와 변형된 상태를 회복시키고 정상적으로 사용 가능하도록 함
6-2	운동도수치료 통증부위 관절을 부드럽게 움직여주어 관절 운동범위의 회복을 돕고, 척추 안정화에 필요한 심부(코어)근육을 강화
6-3	Class IV Laser 치료 급성 및 만성 통증의 손상된 조직증식과 혈액 순환 개선을 도와 원인을 치료하는 고강도 레이저 치료
6-4	테이핑치료 탄력 테이프를 통해 통증 부위의 피부층과 근막층을 분리시켜 공간을 확보하고, 순환을 도와 통증 개선 및 재활

신청비 안내

- 신청비 금액
- 무용단: 5만원
- 무용수: 3만원

※검진이 승인된 무용단, 무용수에 한하여 신청비를 납부해주셔야 합니다.

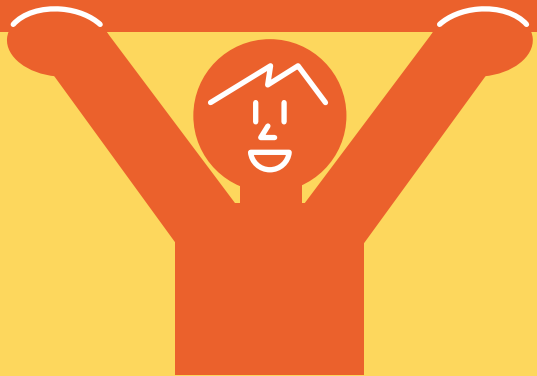
문의

·R&D사업팀 상해예방 담당자
전화 070-4219-4937 | 이메일 dolce@dcdcenter.or.kr

댄서스잡마켓



댄서스잡마켓



댄서스잡마켓 댄스커넥션 1&7

사업목적 (재)전문무용수지원센터는 코로나19로 침체된 문화예술계 위기를 극복하고 위축된 공연예술계 활성화를 위해 댄스커넥션1&7 사업을 진행합니다.
댄스커넥션 1&7은 안무가에게 안무비를 제공하고 최대 7명까지 무용수 출연료를 지원함으로써 창작역량을 강화하고 안정적인 작품활동을 할 수 있는 환경을 만들어 무용예술인의 성장을 도모하고자 합니다.

사업일정 상반기(1~6월에 대관이 확정된 공연)
안무가: 2021년 3월 29일(월)~4월 9일(금)
무용수: 2021년 3월 29일(월)~4월 9일(금)
최종 승인결과 발표 : 2021년 4월 14일(수) 문자로 개별통보안내
하반기(7~12월에 대관이 확정된 공연)
추후공지예정

지원대상 -2021년에 공연이 확정된 안무가

지원자격 -한국무용/발레/현대무용 중 한 분야에 해당되는 공연
-2021년 신작인 공연
-작품길이가 30분 이상인 공연
-2021년 대관이 확정된 공연
-출연 무용수가 80%이상 확정된 공연
-첫 활동 이후 안무경력이 7년 이상인 경우
※첫 활동 기준 안내
·대중에게 공개적으로 발표한 활동이력
·학내 활동 및 졸업작품(졸업공연, 졸업전시, 학위청구전 등)은 첫 활동 경력으로 인정하지 않음

댄서스잡마켓 댄스커넥션 1&7

지원제한대상

- 대한민국 국적이 아닌 무용인
- 국립·공립(도,시,군립) 문화예술 기관 및 민간단체의 급여를 받는 소속무용수
- 타 기관에서 2000만원 이상의 지원금을 받는 경우

지원내용

- 전공별로 안무가 2명 선정하여 안무비 지원(상·하반기 각 1명씩 300만원)
- 안무가에게 최대 7명까지 무용수 출연료 지원(1인 100만원)

지원방법

- 온라인신청(안무가/무용수)
 - 홈페이지에서 댄서스잡마켓 댄스커넥션 온라인신청을 완료해주시기 바랍니다.
 - 신청기간 내에 온라인신청이 완료된 안무가/무용수에 한하여 지원가능합니다.
- 신청내용 확인
 - 자격제한 및 신청내용 확인 후, 지원신청 부적격자 및 결격사유 있을 경우 서류심의 탈락
- 전문가 심의
 - 외부 심사위원을 위촉하여 지원신청서 심의
- 최종결과발표
 - 전문가 심의를 통해 선정된 안무가를 개별통보
- 지원받을 무용수 명단 센터에 전달
 - 무용수 명단을 정해진 기한 내에 회신합니다.
 - 반드시 온라인 신청이 완료된 무용수에 한하여 지원가능합니다.
- 공연 완료 후, 서류제출
 - 서류는 공연 완료 후 2주 이내(14일)로 제출바랍니다.
 - 온라인 신청 내용과 제출서류 내용이 다를 경우 승인인원에 변동이 있을 수 있습니다.
- 신청비 및 모니터링 설문 진행
 - 서류검토 완료 후, 지원금 지급 전 신청비 입금 및 모니터링 설문을 완료해주셔야 합니다.
 - (승인된 안무가 및 무용수에 한하여 개별 안내 예정)
- 출연료 지급
 - 서류 완료 후, 신청비 입금 확인 및 모니터링 설문 확인 후 2주 이내로 출연료 지급이 완료됩니다.

댄서스잡마켓 댄스커넥션 1&7

신청비 안내

- 신청비 금액
안무가: 5만원
무용수: 3만원

※댄스커넥션 승인이 확정된 안무가·무용수에 한하여 신청비를 납부해주셔야 합니다.

공연완료 후 제출서류

- 댄스커넥션 지원신청서 1부(무용단으로 로그인 하신 후 양식을 다운로드)
※안무가 및 무용수 주민번호와 출연료 입금계좌번호 모두 기입하여 무용단 직인 후 제출
- 공연완료확인서(센터 양식에 작성하여 무용단 직인 후 제출)
- 무용단원 명단(센터양식에 공연에 출연하는 모든 무용수(직원무용수포함)를 작성하여 직인 후 제출)
- 공연 프로그램(후원에 한국문화예술위원회, (재)전문무용수지원센터 순으로 로고삽입필수)
- 무용단 사업자등록증 또는 고유번호증 사본
※사업자등록증이나 고유번호증이 없는 프로젝트 그룹이나 단체는 대표자 신분증 사본으로 대체 가능
- 무용단 대표자 및 예술감독 신분증사본
- 안무가 주민증사본
- 안무가 통장사본
- 무용수 주민증사본
- 무용수 통장사본
- 무용단과 무용수가 체결한 공연출연계약서 사본(센터양식)
- 무용수 공연사진
- 공연영상(CD, DVD, USB, 이메일 등)
- 공공기금 지원결정서(타 기관 결정금액확인서)

댄서스잡마켓 댄스커넥션 1&7

유의사항

- 안무가가 무용수로 직접 출연할 경우 출연료 지원이 불가능합니다.
- 2000만원 이상의 지원금을 타 기관에서 받을 시 댄스커넥션 지원대상에서 제외됩니다.
 - ※댄스커넥션 안무가 선정 후, 타기관 지원금 확인 시 승인취소 될 수 있습니다.
- 안무가 및 무용수는 올해 최대 2회까지 지원가능합니다.
 - ※상반기 댄스커넥션 지원 받은 후, 하반기 합동오디션 지원 가능합니다.
 - ※같은 작품으로 중복지원 불가합니다.
- 사업기간 중 변경되는 상황은 공연 전 미리 (재)전문무용수지원센터로 연락주시기 바랍니다.
 - ※변경내용에 따라 승인 또는 지원인원이 변동이 될 수 있으며 공연 전 미 통보 시 지원이 불가할 수 있으니 이점 유의하시기 바랍니다.
 - ※출연무용수 변동에 따라 지원인원이 달라질 수 있습니다.
- 프로그램에 한국문화예술위원회와 (재)전문무용수지원센터 로고 삽입을 해주셔야 합니다.
 - ※로고 미 삽입 시 경고가 주어지며 차후 지원에 패널티가 있을 수 있습니다.
- 무용수 출연료를 안무가가 회수한 사실이 확인 됐을 때는 2년간 댄서스잡마켓 지원이 불가능합니다.
- 제출서류 허위사실이 밝혀질 경우는 지원이 취소될 수 있습니다.

문의

R&D사업팀 댄서스잡마켓 담당자
전화 02-720-6203 | 이메일 su0144@dcdcenter.or.kr



댄서스잡마켓 합동오디션

사업목적 (재)전문무용수지원센터는 코로나 19로 침체된 문화예술계 위기를 극복하고, 위축된 공연예술계 활성화를 위해 공연이 확정인 무용단 및 무용수를 대상으로 분기별 신청을 받습니다.
공연이 확정된 단체의 무용수에게 오디션 없이 공연 출연료를 지원합니다.
무용예술인이 계속해서 창작활동을 해나가는데 도움이 되길 바랍니다.

※무용수 승인인원은 극장규모/출연인원/작품길이/공연소모비용/타기관 지원여부에 따라 결정됩니다.

사업일정 상반기(1~6월 공연이 확정된 공연)
접수기간: 4월 중 홈페이지에 공지 예정
하반기(7~12월 공연이 확정된 공연)
접수기간: 추후 홈페이지에 공지 예정

지원대상 -무용단: 2021년에 공연이 확정된 단체
※무용단 연2회 지원가능(다른 작품으로 지원가능)
-무용수: 2021년 확정된 공연에 출연하는 무용수
※무용과 졸업예정자 지원가능
※무용수 연 1회 지원가능(중복지원 불가)
※댄스커백션에 승인된 무용수에 한하여 연 2회 지원가능

지원자격 -한국무용/발레/현대무용 중 한 분야에 해당되는 공연
-2021년 대관이 확정된 공연

지원제한대상 -대한민국 국적이 아닌 무용인
-국립·공립(도,시,군립) 문화예술 기관 및 민간단체의 급여를 받는 소속무용수
-타 기관에서 3000만원 이상의 지원금을 받는 경우

댄서스잡마켓 합동오디션

- 지원내용**
- 무용단: 무용단별 최대 5명 지원가능
※극장규모/출연인원/작품길이/공연소모비용/타기관 지원여부에 따라 결정
 - 무용수: 무용수 공연출연료 지원(1인당 100만원)
-
- 지원방법**
- 온라인신청(무용단/무용수)
홈페이지에서 댄서스잡마켓 합동오디션 온라인신청을 완료해주시기 바랍니다.
신청기간 내에 온라인신청이 완료된 무용단/무용수에 한하여 지원가능합니다.
 - 출연료 지원 가능한 인원 개별통보
극장규모/출연인원/작품길이/공연소모비용/타기관 지원여부에 따라 출연료 지원 가능한 인원을 무용단에게 통보합니다.
 - 지원받을 무용수 명단 센터에 전달
출연료 지원 가능한 인원 확인 후, 무용수 명단을 정해진 기한 내에 회신합니다.
반드시 온라인 신청이 완료된 무용수에 한하여 지원가능합니다.
 - 공연 완료 후, 서류제출
서류는 공연 완료 후 2주 이내(14일)로 제출바랍니다.
온라인 신청 내용과 제출서류 내용이 다를 경우 승인인원에 변동이 있을 수 있습니다.
 - 신청비 및 모니터링 설문 진행
서류검토 완료 후, 지원금 지급 전 신청비 입금 및 모니터링 설문을 완료해주셔야 합니다.(승인된 무용단 및 무용수에 한하여 개별 안내 예정)
 - 출연료 지급
서류 완료 후, 신청비 입금 확인 및 모니터링 설문 확인 후 2주 이내로 출연료 지급이 완료됩니다.
-
- 신청비 안내**
- 신청비 금액
무용단: 5만원
무용수: 3만원
※댄서스잡마켓 승인이 확정된 무용단·무용수에 한하여 신청비를 납부해주셔야 합니다.

댄서스잡마켓 합동오디션

공연완료 후 제출서류

- 공연출연료 지원신청서 1부(무용단으로 로그인 하신 후 양식을 다운로드)
※무용수 주민번호와 출연료 입금계좌번호 모두 기입하여 무용단 직인 후 제출
- 공연완료확인서(센터 양식에 작성하여 직인 후 제출)
- 무용단원 명단(센터양식에 공연에 출연하는 모든 무용수(객원무용수포함)를 작성하여 직인 후 제출)
- 공연 프로그램(후원에 한국문화예술위원회, (재)전문무용수지원센터 순으로 로고삽입필수)
- 무용단 사업자등록증 또는 고유번호증 사본
※사업자등록증이나 고유번호증이 없는 프로젝트 그룹이나 단체는 대표자 신분증 사본으로 대체 가능
- 무용단 대표자 및 예술감독 신분증사본
- 무용수 주민증사본
- 무용수 통장사본
- 무용단과 무용수가 체결한 공연출연계약서 사본(센터양식)
- 무용수 공연사진
- 공연영상(CD, DVD, USB, 이메일 제출 등)
- 공공기금 지원결정서(타 기관 결정금액확인서)

유의사항

- 올해는 코로나19로 인해 오디션 없이 공연출연료를 지원합니다.
- 3000만원 이상의 지원금을 타 기관에서 받을 시 지원 대상에서 제외됩니다.
- 안무가가 무용수로 직접 출연할 경우 무용수로 인정하여 출연료 지원가능합니다.
※공연전체가 솔로나 듀엣으로 이루어질 때 출연료를 지원합니다.
- 전문공연장이 아닐 경우 무용수 최대 1명 지원가능합니다.
- 프로그램에 한국문화예술위원회와 (재)전문무용수지원센터 로고 삽입을 해주셔야 합니다.
※로고 미 삽입 시 경고가 주어지며 차후 지원에 패널티가 있을 수 있습니다.
- 공연 신청 시 공연날짜 및 대관여부 등 최대한 구체적으로 작성바랍니다.(추후 변경가능)
- 사업기간 중 변경되는 상황은 공연 전 미리 (재)전문무용수지원센터로 연락주시기 바랍니다.
※변경내용에 따라 지원인원이 변동이 될 수 있으며 공연 전 미 통보 시 지원이 불가할 수 있으니 이점 유의하시기 바랍니다.
- 무용수 출연료를 단체에서 회수한 사실이 확인 됐을 때는 2년간 댄서스잡마켓 지원이 불가능합니다.
- 제출서류 허위사실이 밝혀질 경우는 지원이 취소될 수 있습니다.

문의

- R&D사업팀 댄서스잡마켓 담당자
- 전화 02-720-6203 | 이메일 su0144@dcdcenter.or.kr



2021 제주 국제 댄스포럼
2021 Jeju International Dance Forum

2021 제주 국제 댄스포럼

라운드테이블

- 주제: 제주의 자연을 활용한 공연예술 축제 모색
- 일시: 2021년 8월 26일(목) 13:30 ~ 17:00
- 장소: 메종글래드 제주 제이드홀
- 프로그램

개회사	박인자 (재)전문무용수지원센터 이사장
축사	
1부 발제	1. 자연을 활용한 국내외 유명 공연예술 축제 2. 제주의 자연과 공연예술 축제가 만난다면
휴식	
2부 라운드테이블	1~3섹션별 토론

※ 프로그램은 사정에 따라 변경될 수 있습니다.

무용인 한마음축제 in 제주

- 일시: 2021년 8월 27일(금) 17:00 ~ 18:30
 - 장소: 제주아트센터 대극장
 - 주최 및 주관: (재)전문무용수지원센터, 제주아트센터
 - 출연단체: 제주특별자치도립무용단, 유니버설발레단, 김설진, 김선희발레단 등
- ※출연진은 사정에 따라 변경될 수 있습니다.

특별행사

- 제주 여름 무용 학교
- 일시: 2021년 8월 9일(월) ~ 12일(목)

협력행사

- 제6회 제주국제즉흥춤축제

문의

(재)전문무용수지원센터 대외협력팀 담당자
전화 02-720-6208

무용인 한마음축제



무용인 한마음축제

사업목적 무용인 한마음축제 in 제주/성남은 제주아트센터/성남아트센터와 공동 기획으로, 무용 장르의 대중화를 위해 대한민국 무용계를 대표하는 무용단체와 무용수들의 우수한 작품을 모은 공연을 통해 한국무용, 현대무용, 발레 등 한자리에서 다양한 작품을 풍성하게 만날 수 있습니다.

무용인 한마음축제 in 제주

일시 2021년 8월 27일(금) 17:00

장소 제주아트센터 대극장

주최 (재)전문무용수지원센터
제주아트센터

주관 (재)전문무용수지원센터

프로그램

단체
제주특별자치도립무용단
댄스 컴퍼니 더 붓
부산시립무용단
모던테이블
김설진
유니버설발레단
김선희발레단

※ 프로그램은 사정에 따라 변경될 수 있습니다.

무용인 한마음축제 in 성남

일시 2021년 9월 1일(수) 19:30

장소 성남아트센터 오페라하우스

주최 (재)전문무용수지원센터
(재)성남문화재단

주관 (재)전문무용수지원센터

프로그램

단체
부산시립무용단
김설진
LDP무용단
엠비규어스
국립발레단
유니버설발레단
김용걸 댄스 시어터

※ 프로그램은 사정에 따라 변경될 수 있습니다.

대관사업



DCDC Dance Studio 마루

(재)전문무용수지원센터는 무용수 전용연습실 DCDC DANCE STUDIO "마루"를 운영하고 있습니다.

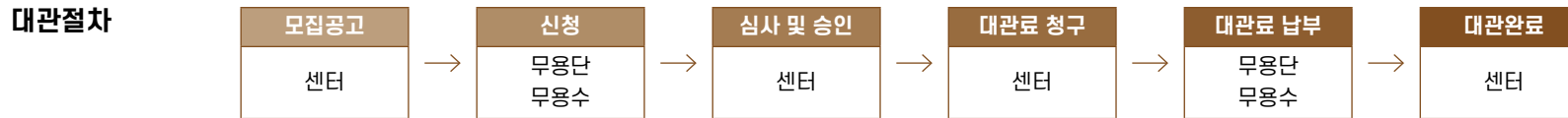
센터는 무용전용 연습실 부족과 비싼 대관료로 인해 민간무용단과 무용수들이 어려움을 겪고 있는 작업환경을 개선하고자 "마루"를 조성하였습니다.

신청자격 무용수, 무용단

신청기간 2021년 1월 ~ 12월(분기별 수시대관)
 ※센터 홈페이지에서 분기별 대관공고를 확인하시기 바랍니다.

구분	시간	대관료
오전	09:00~13:00 / 4h	25,000원
오후	13:30~17:30 / 4h	35,000원
저녁	18:00~22:00 / 4h	45,000원

신청방법 DCDC Dance Studio '마루' 대관 홈페이지 <http://maru.dcdcenter.or.kr> 를 통해 신청



위치 서울시 종로구 창경궁로 253-7(어젤리아 명륜2) 1층 101호

규모 연습실(39.88평) 1개, 탈의실, 피아노, 음향장비

- 유의사항**
- 수입이 발행하는 무용레슨, 무용관련 워크숍, 그 외 무용과 관련없는 행사의 경우 사무국으로 별도 문의바람
 - 대관 승인 통보일로부터 7일 안에 대관료를 납부해야 하며 그렇지 않을 경우 자동 취소됨
 - 대관이용권한을 타인에게 양도나 증여할 수 없음
 - 대관료 환불규정
 - 사용일(대관일) 기준하여
 - 1. 10일 이내에는 취소 및 환불불가
 - 2. 11일~19일 이내 취소 시 50% 환불
 - 3. 20일 이상 남았을 때는 100% 환불



문의

(재)전문무용수지원센터 경영지원팀 대관 담당자
 전화 02-720-6202

제주 문화공간 마루

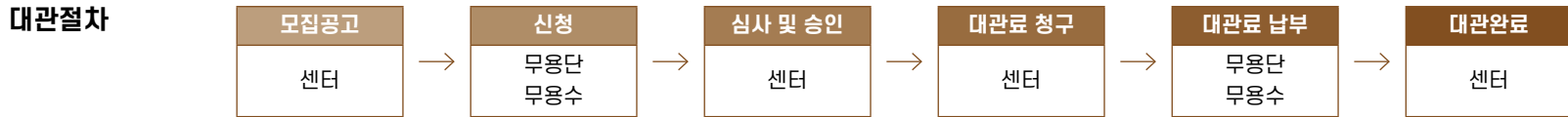
제주도 애월읍 상가리 마을에 조성된 문화공간을 무용예술스튜디오로 개보수하여 무용을 중심으로 한 다채로운 문화예술프로그램을 운영하여 마을주민들과 도민, 그리고 관광객들이 생활 속에서 문화예술을 향유할 수 있도록 하고자 합니다. 또한 제주도 내 무용연습실 부족으로 어려움을 겪고 있는 제주 무용수, 무용단에게 제공하여 작업환경을 개선하고자 문화공간 '마루'를 조성하였습니다.

신청자격 무용수, 무용단

신청기간 2021년 1월 ~ 12월(분기별 수시대관)

대관료 시간당 5,000원
※자체 프로그램 운영 시간 외 대관신청 가능

신청방법 문화공간 '마루' 대관 홈페이지를 통해 신청



위치 제주특별자치도 제주시 애월읍 상가중길 8

규모 연습실(약46평), 탈의실 및 샤워시설 완비, 피아노, 음향장비

문의 (재)전문무용수지원센터 경영지원팀 대관 담당자
전화 02-720-6202



전문무용수지원센터 세미나실

센터는 무용관련 워크숍, 세미나, 교육프로그램 등을 진행하고자 하는 무용예술인들을 위한 공간으로 세미나실을 조성하여 운영하고 있습니다.

운영시간 9:30~18:00 (월-금)

대관료

구분	시간	대관료
오전	09:00~13:00 / 4h	25,000원
오후	13:30~17:30 / 4h	35,000원
저녁	18:00~22:00 / 4h	45,000원

-대관시간은 오전 9:30~12:30 , 오후 12:30~15:30, 저녁 15:30~18:00이며 대관시간 안에 준비 및 철수시간이 포함되어있으므로
사용에 유의하여 주시기 바랍니다.

공간소개 작은 규모의 회의나 강의에 적절한 공간으로, 테이블과 의자가 강의 형태로 배치되어 있음(6m×5.5m)

수용인원 20명

시설수 의자 20개, 테이블 20개

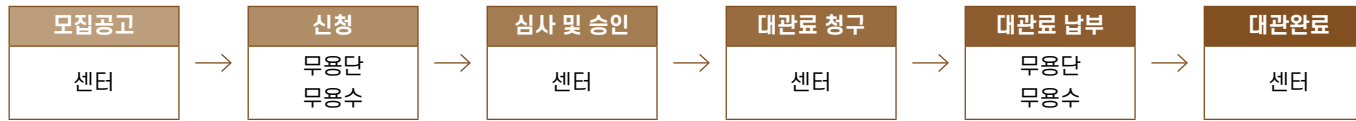
부대시설 빔 프로젝터, 스크린, 화이트보드 보유
무선인터넷 사용가능
노트북, 스피커 지원안함(HDMI 케이블 기본제공)



대관 신청기간 분기별 수시대관: 센터 대관 홈페이지를 통해 신청 (대관 희망일 포함 최소 4일전 신청)

전문무용수지원센터 세미나실

대관절차



위치

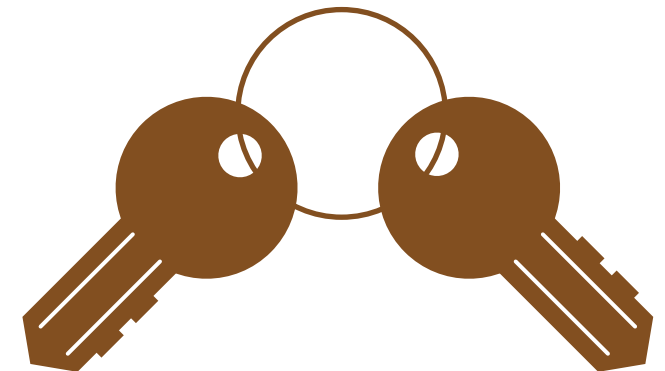
서울시 종로구 창경궁로 253-1 어펠리아 명륜1 4층

유의사항

- 대관 시간은 준비시간과 철거시간을 포함이며 이를 고려하여 신청해주시기 바랍니다.
- 대관 희망일 포함 최소 4일 전까지는 예약 신청해주셔야 합니다.
- 빔 프로젝터와 스크린만 기본 제공되며, 노트북 및 스피커는 지원되지 않습니다.
- 행사 시 냄새가 많이 나는 음식물은 반입 불가합니다.
- 대관 신청서 작성 시 행사시간, 행사내용 및 참여 인원을 최대한 자세하게 기재해주시기 바랍니다.
- 대관 취소 및 환불 시 사용예정일포함 4일 전에 계약 해지를 서면으로 통보하여 승인을 얻은 경우 납부액의 100% 환불이 가능합니다.
그 외 환불 불가합니다.

문의

(재)전문무용수지원센터 경영지원팀 대관 담당자
전화 02-720-6202



DANCERS'
CAREER
DEVELOPMENT
CENTER
(재) 전문무용수 지원센터

 한국문화예술위원회
Arts Council Korea